

T.C
DERİNKUYU KAYMAKAMLIĐI
ÇAKILLI ŐEHİT KASIM POYRAZ ORTAOKULU MÜDÜRLÜĐÜ



2019-2023 STRATEJİK PLANI

Derinkuyu-2019

İSTİKLALMARŞI

Korkma, sönmez bu şafaklarda yüzen al sancak;
Sönmeden yurdumun üstünde tüten en son ocak.
O benim milletimin yıldızıdır, parlayacak;
O benimdir, o benim milletimindir ancak.

Çatma, kurban olayım, çehreni ey nazlı hilal!
Kahraman ırkıma bir gül! Ne bu şiddet, bu celal?
Sana olmaz dökülen kanlarımız sonra helal...
Hakkıdır Hakk'a tapan milletimin istiklal!

Ben ezelden beridir hür yaşadım, hür yaşarım.
Hangi çılgın bana zincir vuracakmış? Şaşarım!
Kükremiş sel gibiyim, bendimi çiğner, aşarım.
Yırtarım dağları, enginlere sığmam taşarım.

Garbın afakını sarmışsa çelik zırhlı duvar,
Benim iman dolu göğsüm gibi serhaddim var.
Ulusun, korkma! Nasıl böyle bir imanı boğar,
"Medeniyet!" dediğin tek dişi kalmış canavar?

Arkadaş! Yurduma alçakları uğratma sakın.
Siper et gövdeni, dursun bu hayasızca akın.
Doğacaktır sana va'ettiği günler Hakk'ın...
Kim bilir, belki yarın, belki yarından da yakın.

Bastığın yerleri "toprak!" diyerek geçme, tanı:
Düşün altındaki binlerce kefensiz yatanı.
Sen şehit oğlusun, incitme, yazıktır atanı;
Verme, dünyaları alsan da, bu cennet vatanı.

Kim bu cennet vatanın uğruna olmaz ki feda?
Şüheda fışkıracak toprağı sıksan, şüheda!
Canı, cananı bütün varımı alsın da Huda,
Etmesin tek vatanımdan beni dünyada cüda.

Ruhumun senden, İlahi, şudur ancak emeli:
Değmesin mabedimin göğsüne namahrem eli.
Bu ezanlar ezanlar-ki şahadetleri dinin temeli
Ebedi yurdumun üstünde benim inlemeli.

O zaman vecd ile bin secde eder-varsa-taşım,
Her cerihamdan, İlahi, boşanıp kanlı yaşım,
Fışkırır ruh-ı mücerred gibi yerden na'sım;
O zaman yükselerek arşa değer belki başım.

Dalgalar sen de şafaklar gibi ey şanlı hilal!
Olsun artık dökülen kanlarımın hepsi helal!
Ebediyen sana yok, ırkıma yok izmihlal:
Hakkıdır, hür yaşamış bayrağımın hürriyet;
Hakkıdır, Hakk'a tapan, milletimin istiklal!

Mehmet AKİF ERSOY

Öğretmenler;
Yeni Nesil Sizin
Eseriniz Olacaktır.

M. Akif ERSOY



GENÇLİĞE HİTABE

Ey Türk gençliği! Birinci vazifen, Türk İstiklalini, Türk cumhuriyetini, ilelebet, muhafaza ve müdafaa etmektir.

Mevcudiyetinin ve istikbalinin yegane temeli budur. Bu temel, senin, en kıymetli hazinendir. İstikbalde dahi, seni, bu hazineden, mahrum etmek isteyecek, dahili ve harici, bedhahların olacaktır. Bir gün, istiklal ve cumhuriyeti müdafaa mecburiyetine düşersen, vazifeye atılmak için, içinde bulunacağın vaziyetin imkan ve şeraitini düşünmeyeceksin! Bu imkan ve şerait, çok namüslim bir mahiyette tezahür edebilir. İstiklal ve cumhuriyetine kastedecek düşmanlar, bütün dünyada emsalî görülmemiş bir galibiyetin mümessili olabilirler. Cebren ve hile ile aziz vatanın, bütün kaleleri zapt edilmiş, bütün tersanelerine girilmiş, bütün ordular dağıtılmış ve memleketin her köşesi bilfiil işgal edilmiş olabilir. Bütün bu şeraitten daha elim ve daha vahim olmak üzere, memleketin dahilinde, iktidara sahip olanlar gaffet ve dalalet ve hatta hyanet içinde bulunabilirler. Hatta bu iktidar sahipleri şahsi menfaatlerini, müstevlerin siyasi emelleriyle tevhit edebilirler. Millet, fakr u zaruret içinde harap ve bitap düşmüş olabilir.

Ey Türk istikbalinin evladı! İşte, bu ahval ve şerait içinde dahi, vazifen; Türk istiklal ve cumhuriyetini kurtarmaktır! Muhtaç olduğun kudret, damarlarındaki asil kanda, mevcuttur!

M. Akif ERSOY

Sunuş



Okulların stratejik plan yapması yasal bir gereklilik olduğu kadar kendi geleceklerini öngörmeleri açısından önem arz etmektedir. Kendi geleceğimizi öngörebilmek, geleceğimizi planlamakla mümkün olacaktır. En ağır maliyet plansızlık ve hedefsizliktir. Hedeflenen kalkınma ve gelişmenin yol haritası geleceğe yönelik düşünce ve stratejileri planlayarak oluşturulur.

Büyük önder Atatürk'ü örnek alan bizler; Çağa uyum sağlamış, çağı yönlendiren öğrenciler yetiştirmek için kurulan okulumuz, geleceğimizin teminatı olan öğrencilerimizi daha iyi imkânlarla yetiştirerek, Türkiye Cumhuriyeti'nin çitasını daha yükseklerle taşıyan bireyler olması için öğretmenleri ve idarecileriyle özverili bir şekilde tüm azmimizle çalışmaktayız.

Bakanlığımızın 2023 eğitim vizyonu çerçevesinde belirtilen hedef ve amaçlara ulaşmak için tüm paydaşlarımızla birlikte çalışarak başarıya ulaşacağımızı inancındayız. Ayrıca stratejik plan dâhilinde okul gelişim planı da hazırlanarak uygulamaya kanacaktır.

Okulumuzun stratejik planı; okul yöneticileri, okul aile birliği üyeleri, öğrenci velileri, köy muhtarlığı ve okul personelinin ortak çalışmaları neticesinde hazırlanmıştır. Hazırladığımız bu stratejik planın okulumuz eğitim öğretim hizmetlerinin daha da kaliteli hale getireceğini ümit ediyorum, emeği geçen herkese teşekkür ediyorum.

Hasan Hüseyin GÜLMEZ
Okul Müdür V.

İçindekiler

| | |
|--|-----------|
| SUNUŞ | 3 |
| İÇİNDEKİLER | 4 |
| BÖLÜM I: GİRİŞ VE PLAN HAZIRLIK SÜRECİ | 5 |
| BÖLÜM II: DURUM ANALİZİ | 6 |
| OKULUN KISA TANITIMI * | 6 |
| OKULUN MEVCUT DURUMU: TEMEL İSTATİSTİKLER | 6 |
| PAYDAŞ ANALİZİ | 11 |
| GZFT (GÜÇLÜ, ZAYIF, FIRSAT, TEHDİT) ANALİZİ | 16 |
| GELİŞİM VE SORUN ALANLARI | 19 |
| BÖLÜM III: MİSYON, VİZYON VE TEMEL DEĞERLER | 21 |
| MİSYONUMUZ * | 22 |
| VİZYONUMUZ * | 22 |
| TEMEL DEĞERLERİMİZ * | 23 |
| BÖLÜM IV: AMAÇ, HEDEF VE EYLEMLER | 24 |
| TEMA I: EĞİTİM VE ÖĞRETİME ERİŞİM | 24 |
| TEMA II: EĞİTİM VE ÖĞRETİMDE KALİTENİN ARTIRILMASI | 26 |
| TEMA III: KURUMSAL KAPASİTE | 32 |
| V. BÖLÜM: MALİYETLENDİRME | 35 |
| EKLER: | 36 |

BÖLÜM I: GİRİŞ ve PLAN HAZIRLIK SÜRECİ

2019-2023 dönemi stratejik plan hazırlanması süreci Üst Kurul ve Stratejik Plan Ekibinin oluşturulması ile başlamıştır. Ekip tarafından oluşturulan çalışma takvimi kapsamında ilk aşamada durum analizi çalışmaları yapılmış ve durum analizi aşamasında paydaşlarımızın plan sürecine aktif katılımını sağlamak üzere paydaş anketi, toplantı ve görüşmeler yapılmıştır.

Durum analizinin ardından geleceğe yönelim bölümüne geçilerek okulumuzun amaç, hedef, gösterge ve eylemleri belirlenmiştir. Çalışmaları yürüten ekip ve kurul bilgileri altta verilmiştir.

STRATEJİK PLAN ÜST KURULU

| Üst Kurul Bilgileri | | Ekip Bilgileri | |
|----------------------|---------------------------|-------------------|---------------------------|
| Adı Soyadı | Unvanı | Adı Soyadı | Unvanı |
| Hasan Hüseyin GÜLMEZ | Okul Müdürü Vekili | Beyza SARI | Müdür Yardımcısı |
| Beyza SARI | Müdür Yardımcısı | Nur AKTEPE | Türkçe Öğretmeni |
| Tuğçe KABUKCU | Matematik Öğretmeni | Muammer GÖNÜLAL | Sosyal Bilgiler Öğretmeni |
| Kader BAYTOK | İngilizce Öğretmeni | Mustafa KARAKETİR | Veli |
| Tahsin ERTAŞ | Okul Aile Birliği Başkanı | Burhanettin ALTUN | Veli |

BÖLÜM II: DURUM ANALİZİ

Durum analizi bölümünde okulumuzun mevcut durumu ortaya konularak neredeyiz sorusuna yanıt bulunmaya çalışılmıştır.

Bu kapsamda okulumuzun kısa tanıtımı, okul künyesi ve temel istatistikleri, paydaş analizi ve görüşleri ile okulumuzun Güçlü Zayıf Fırsat ve Tehditlerinin (GZFT) ele alındığı analize yer verilmiştir.

Okulun Kısa Tanıtımı *

Okulumuz 1939 yılında tek derslikli bir okul olarak inşa edilmiştir. 2009 yılında hizmete giren yeni ek bina ile birlikte 5 derslik bir idare odası daha hizmete girmiştir. Böylece toplam derslik sayısı 10 olmuştur.

Okulumuz 1997 yılında güneydoğuda vatani görevini yaparken girilen bir çatışmada şehit olan Köyümüz halkından Kasım POYRAZ'IN ismi verilerek ÇAKILLI ŞEHİT KASIM POYRAZ İLKÖĞRETİM OKULU olarak değiştirilmiştir. 2012 yılından itibaren Çakıllı Şehit Kasım Poyraz Ortaokulu olarak eğitim-öğretime devam etmekteyiz.

Çakıllı Şehit Kasım Poyraz Ortaokulu olarak 2015, 2016 ve 2018 yıllarında TÜBİTAK 4006 Bilim Fuarı gerçekleştirdik.

2015-2017 yılları arasında " Birlikte Oynarsak Birlikte Kazanırız " Erasmus + projesi ile öğrenci ve öğretmenlerimiz İzlanda, İspanya, Romanya, İtalya, Bulgaristan ve Litvanya ülkelerinde gerçekleşen öğrenme hareketliliklerine katıldılar. Bu proje ile 17 öğrencimizin yurtdışı hareketliliklerine katılımları sağlanarak, ufuklarını genişletmelerine yardımcı olduk.

2017-2018 Eğitim-Öğretim yılında gerçekleştirdiğimiz etwinning projesi ile 2018-2019 Eğitim-Öğretim yılında etwinning okulu etiketi almaya hak kazandık.

Halen Çakıllı Şehit Kasım Poyraz Ortaokulu olarak 1 Müdür Yardımcısı, 7 Öğretmen, 68 öğrenci ve 1 Yardımcı Hizmetli ile Eğitim-Öğretime devam etmekteyiz.

Okulun Mevcut Durumu: Temel İstatistikler

Okul Künyesi

Okulumuzun temel girdilerine ilişkin bilgiler altta yer alan okul künyesine ilişkin tabloda yer almaktadır.

Temel Bilgiler Tablosu- Okul Künyesi

| | | | | | |
|--|------------------------------------|-------------------------|---|--------|------|
| İli: NEVŞEHİR | | İlçesi: DERİNKUYU | | | |
| Adres: | Çakıllı Köyü Yukarı Mahalle No:283 | Coğrafi Konum (link)*: | https://goo.gl/maps/ssJE7KSrV1M2 | | |
| Telefon Numarası: | 0 384 397 43 01 | Faks Numarası: | ----- | | |
| e- Posta Adresi: | 711760@meb.k12.tr | Web sayfası adresi: | http://cakilliiioo.meb.k12.tr | | |
| Kurum Kodu: | 711760 | Öğretim Şekli: | Tam Gün | | |
| Okulun Hizmete Giriş Tarihi: 03.11.2009 | | Toplam Çalışan Sayısı * | 9 | | |
| Öğrenci Sayısı: | Kız | 39 | Öğretmen Sayısı | Kadın | 5 |
| | Erkek | 29 | | Erkek | 3 |
| | Toplam | 68 | | Toplam | 8 |
| Derslik Başına Düşen Öğrenci Sayısı | | :17 | Şube Başına Düşen Öğrenci Sayısı | | :17 |
| Öğretmen Başına Düşen Öğrenci Sayısı | | :9,71 | Şube Başına 30'dan Fazla Öğrencisi Olan Şube Sayısı | | :0 |
| Öğrenci Başına Düşen Toplam Gider Miktarı* | | 3.309.08 TL | Öğretmenlerin Kurumdaki Ortalama Görev Süresi | | 1,42 |

Çalışan Bilgileri

Okulumuzun çalışanlarına ilişkin bilgiler altta yer alan tabloda belirtilmiştir.

Çalışan Bilgileri Tablosu

| Unvan* | Erkek | Kadın | Toplam |
|---------------------------------|----------|----------|----------|
| Okul Müdürü ve Müdür Yardımcısı | 1 | 1 | 2 |
| Sınıf Öğretmeni | | | |
| Branş Öğretmeni | 2 | 4 | 6 |
| Rehber Öğretmen | | | |
| İdari Personel | | | |
| Yardımcı Personel | 1 | | 1 |
| Güvenlik Personeli | | | |
| Toplam Çalışan Sayıları | 4 | 5 | 9 |

Okulumuz Bina ve Alanları

Okulumuzun binası ile açık ve kapalı alanlarına ilişkin temel bilgiler altta yer almaktadır.

Okul Yerleşkesine İlişkin Bilgiler

| Okul Bölümleri * | | Özel Alanlar | Var | Yok |
|--|--------|-------------------------|-----|-----|
| Okul Kat Sayısı | 2 | Çok Amaçlı Salon | X | |
| Derslik Sayısı | 4 | Çok Amaçlı Saha | | X |
| Derslik Alanları (m2) | 185,71 | Kütüphane | | X |
| Kullanılan Derslik Sayısı | 4 | Fen Laboratuvarı | | X |
| Şube Sayısı | 4 | Bilgisayar Laboratuvarı | X | |
| İdari Odaların Alanı (m2) | 50,77 | İş Atölyesi | | X |
| Öğretmenler Odası (m2) | 37,13 | Beceri Atölyesi | | X |
| Okul Oturum Alanı (m2) | 1080 | Pansiyon | | X |
| Okul Bahçesi (Açık Alan)(m2) | 940 | | | |
| Okul Kapalı Alan (m2) | 540 | | | |
| Sanatsal, bilimsel ve sportif amaçlı toplam alan (m ²) | 179,34 | | | |
| Kantin (m2) | - | | | |
| Tuvalet Sayısı | 9 | | | |

Sınıf ve Öğrenci Bilgileri

Okulumuzda yer alan sınıfların öğrenci sayıları alttaki tabloda verilmiştir.

| SINIFI | KIZ | Erkek | Toplam |
|---------------|------------|--------------|---------------|
| 5 | 8 | 8 | 16 |
| 6 | 9 | 5 | 14 |
| 7 | 7 | 8 | 15 |
| 8 | 15 | 8 | 23 |

Donanım ve Teknolojik Kaynaklarımız

Teknolojik kaynaklar başta olmak üzere okulumuzda bulunan çalışır durumdaki donanım malzemesine ilişkin bilgiye alttaki tabloda yer verilmiştir.

Teknolojik Kaynaklar Tablosu

| | | | |
|-------------------------------|---|--------------------------|---------|
| Akıllı Tahta Sayısı | 7 | TV Sayısı | - |
| Masaüstü Bilgisayar Sayısı | 1 | Yazıcı Sayısı | 3 |
| Taşınabilir Bilgisayar Sayısı | 1 | Fotokopi Makinası Sayısı | 2 |
| Projeksiyon Sayısı | 1 | İnternet Bağlantı Hızı | 50 Mb/s |

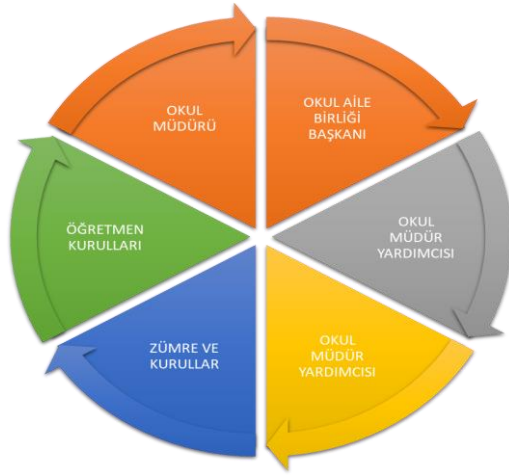
Gelir ve Gider Bilgisi

Okulumuzun genel bütçe ödenekleri, okul aile birliği gelirleri ve diğer katkılarda dâhil olmak üzere gelir ve giderlerine ilişkin son iki yıl gerçekleşme bilgileri alttaki tabloda verilmiştir.

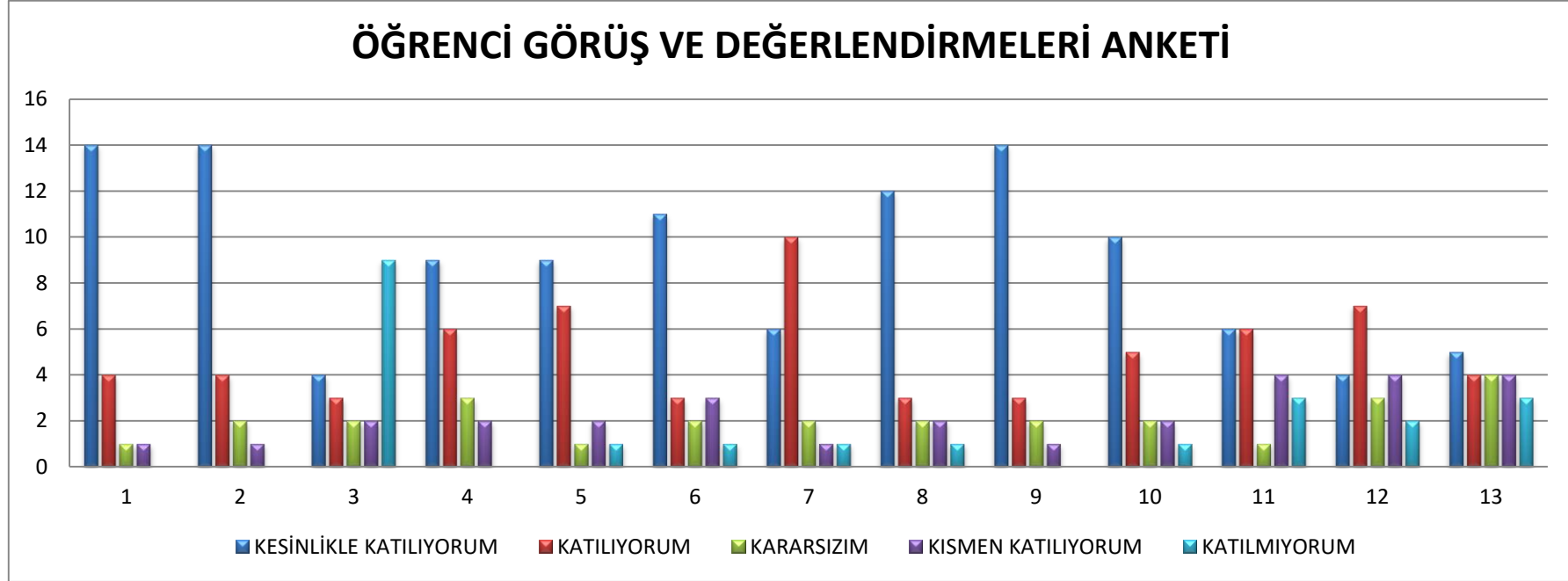
| Yıllar | Gelir Miktarı | Gider Miktarı |
|--------|---------------|---------------|
| 2016 | 286,400 TL | 286,400 TL |
| 2017 | 316,200 TL | 316,200 TL |

PAYDAŞ ANALİZİ

Kurumumuzun temel paydaşları öğrenci, veli ve öğretmen olmakla birlikte eğitimin dışsal etkisi nedeniyle okul çevresinde etkileşim içinde olunan geniş bir paydaş kitlesi bulunmaktadır. Paydaşlarımızın görüşleri anket, toplantı, dilek ve istek kutuları, elektronik ortamda iletilen önerilerde dâhil olmak üzere çeşitli yöntemlerle sürekli olarak alınmaktadır.



Paydaş anketlerine ilişkin ortaya çıkan temel sonuçlara altta yer verilmiştir * :

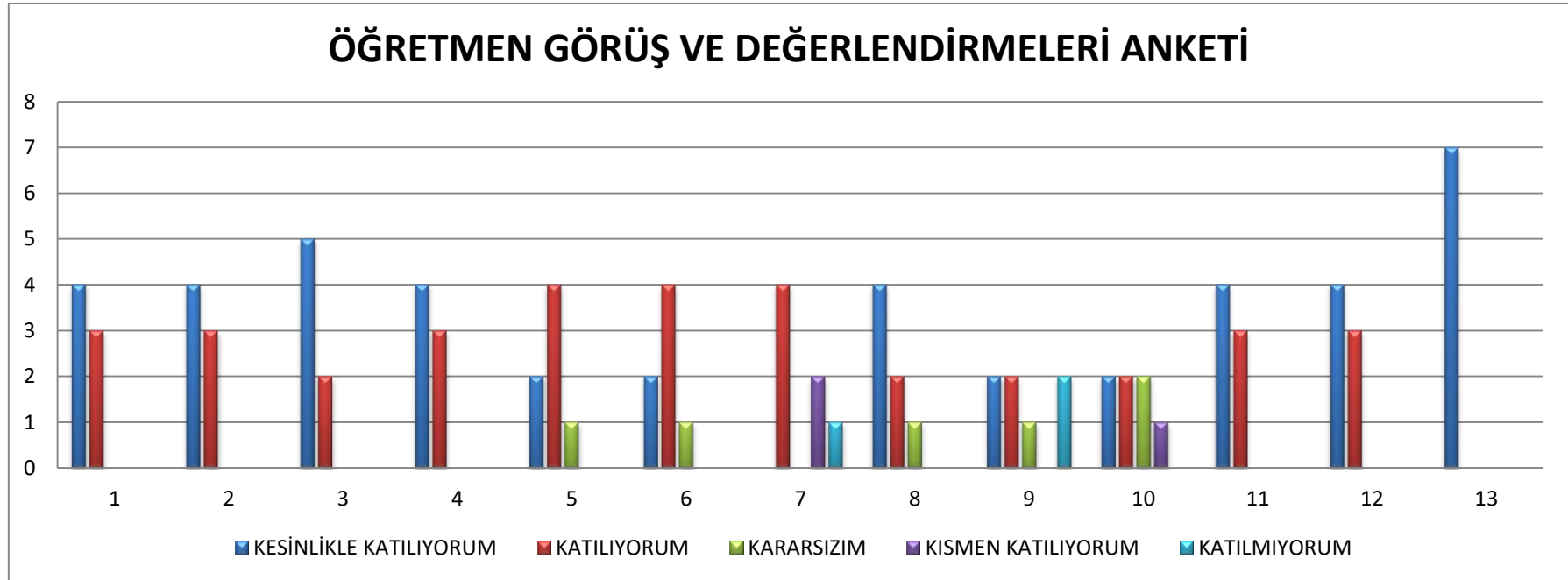


Olumlu Yönlerimiz:

- 1- Öğretmenlerimizle ihtiyaç duyduğumuzda rahatlıkla görüşebilmekteyiz
- 2- Okul müdürü ve idarecilerle ihtiyaç duyduğumuzda rahatlıkla görüşebilmekteyiz
- 3- Okulda bizimle ilgili alınan kararlarda görüşlerimiz alınmaktadır.
- 4- Öğretmenlerimiz yeniliğe açık olarak derslerin işlenişinde çeşitli yöntemler kullanmaktadır.

Olumsuz Yönlerimiz:

- 1- Okulumuzda rehber öğretmen olmamasından dolayı rehberlik hizmetinden yeterince yararlanamıyoruz
- 2- Okulumuzda yeteri kadar sanatsal ve kültürel faaliyetler düzenlenmiyor.
- 3- Okulumuzda kantin bulunmamaktadır.



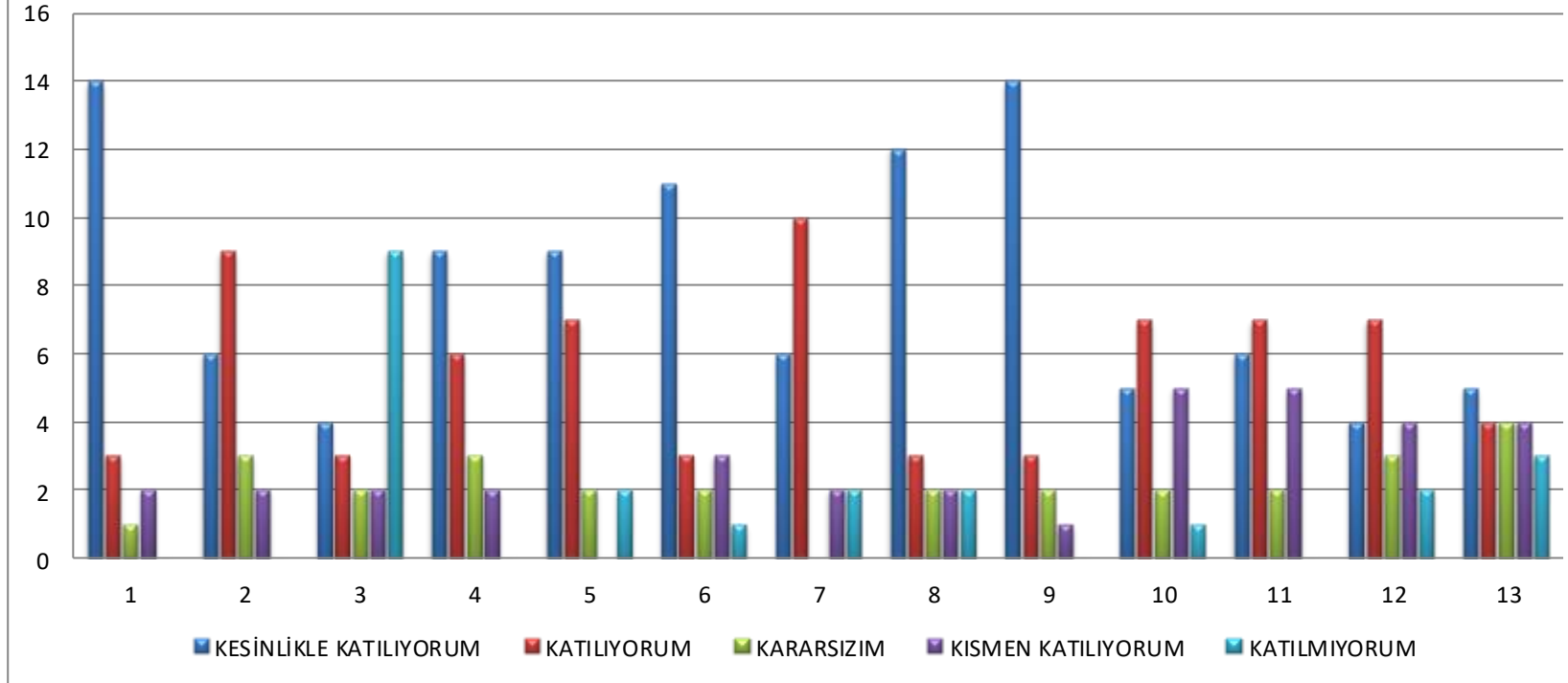
Olumlu Yönelimlerimiz:

- 1- Okulumuzda alınan kararlar çalışanların katılımıyla alınır
- 2- Kurumdaki tüm duyurular çalışanlara zamanında iletilir ve her türlü ödüllendirmede adil olma, tarafsızlık ve objektiflik sağlanır
- 3- Kendimi okulun değerli bir üyesi olarak görüyorum
- 4- Okulda öğretmenler arasında ayrım yapılmamaktadır.
- 5- Yöneticiler okul vizyonunu, stratejilerini, iyileştirmeye açık alanlarını çalışanlarıyla paylaşır
- 6- Okulumuzda sadece öğretmenlerin kullanımına tahsis edilmiş yerler yeterlidir.

Olumsuz Yönelimlerimiz:

1. Okulda çalışanlara yönelik sosyal ve kültürel faaliyetler yetersizdir.
2. Okulumuz teknik ve araç gereç bakımından eksikleri bulunmaktadır.

VELİ GÖRÜŞ VE DEĞERLENDİRMELERİ ANKETİ



Olumlu Yönlerimiz:

- 1- İhtiyaç duyduğumuzda idare ile rahatlıkla görüşebilmekteyiz.
- 2- Duyuruları zamanında öğrenmekteyiz
- 3- İstek ve dileklerimiz dikkate alınmaktadır.

- 4- Öğretmenlerimiz yeniliğe açık olarak derslerin işlenişinde çeşitli yöntem ve teknikler kullanmaktadırlar.
- 5- Çocuklarımızın okulu sevdiğini düşünüyorum

Olumsuz Yönlerimiz:

- 1- Profesyonel rehberlik hizmeti alamamaktayız
- 2- Okulumuzda yeterli miktarda sanatsal ve kültürel faaliyetler düzenlenmemektedir.

GZFT (Güçlü, Zayıf, Fırsat, Tehdit) Analizi *

Okulumuzun temel istatistiklerinde verilen okul künyesi, çalışan bilgileri, bina bilgileri, teknolojik kaynak bilgileri ve gelir gider bilgileri ile paydaş anketleri sonucunda ortaya çıkan sorun ve gelişime açık alanlar iç ve dış faktör olarak değerlendirilerek GZFT tablosunda belirtilmiştir. Dolayısıyla olguyu belirten istatistikler ile algıyı ölçen anketlerden çıkan sonuçlar tek bir analizde birleştirilmiştir.

Kurumun güçlü ve zayıf yönleri donanım, malzeme, çalışan, iş yapma becerisi, kurumsal iletişim gibi çok çeşitli alanlarda kendisinden kaynaklı olan güçlülükleri ve zayıflıkları ifade etmektedir ve ayrımda temel olarak okul müdürü/müdürlüğü kapsamından bakılarak iç faktör ve dış faktör ayrımı yapılmıştır.

İçsel Faktörler

Güçlü Yönler

| | |
|--------------------|--|
| Öğrenciler | Öğrenci sınıf mevcutlarının uygun olması |
| Çalışanlar | Tecrübeli, dinamik ve öğrenmeye açık bir eğitim kadromuzun bulunması |
| Veliler | Yeniliğe ve iletişime açık velilerin bulunması |
| Bina ve Yerleşke | Mevcut bina ve bahçe alanımızın ihtiyaçlarımızı karşılaması |
| Donanım | Fatih Projesi ile gerekli olan donanım ihtiyaçlarımızın karşılanması |
| Yönetim Süreçleri | Katılımcı ve demokratik bir yönetim anlayışına sahip olmamız |
| İletişim Süreçleri | Kurum iç ve dışı iletişim kanallarının açık olması |

Zayıf Yönler

| | |
|--------------------|--|
| Öğrenciler | Öğrencilerin okuma alışkanlıklarının yetersizliği |
| Çalışanlar | Öğretmenlerin mesleki gelişimlerini artırıcı faaliyetlerinin azlığı |
| Veliler | Velilerimizin çoğunun köy dışında çalışması ile veli katılımın istenen düzeyde olmaması |
| Bina ve Yerleşke | Okul çevre düzenlenmesinin yetersiz olması |
| Donanım | Bilgisayar laboratuvarında eksik bilgisayarların bulunması |
| Bütçe | Okulumuzda ki eksiklikleri giderecek bütçenin yetersiz olması |
| Yönetim Süreçleri | Yönetici, öğretmen ve çalışanların motivasyon ve örgütsel bağlılık düzeylerinin düşük olması |
| İletişim Süreçleri | Zaman zaman öğrenci velileri ile iletişimde yaşanan güçlükler |

Dışsal Faktörler

Fırsatlar

| | |
|---------------|---|
| Politik | Bakanlığımızda; katılımcı, planlı, gelişimci, şeffaf ve performansa dayalı stratejik yönetim” anlayışına geçme çabaları |
| Ekonomik | Okul Aile Birliği ve ekonomik durumları iyi olan velilerin desteği |
| Sosyolojik | Toplum nezdinde eğitimin gereğine; bilinç ve duyarlılığının artması |
| Teknolojik | Eğitim kullanılan araç-gereçlerde, teknolojik ekipmanlarda ve iletişimde yeni teknolojilerin kullanılması |
| Mevzuat-Yasal | Eğitimde fırsat eşitliğine yönelik alınan tedbirlerin her geçen gün daha artırılması hususundaki çabalar |
| Ekolojik | Doğal bir çevrede eğitim-öğretim yapmamız |

Tehditler

| | |
|---------------|---|
| Politik | Eğitim politikalarında çok sık değişiklik yapılması ve eğitim sistemindeki düzenlemelere ilişkin pilot uygulamaların yetersizliği |
| Ekonomik | Velilerin ekonomik düzeylerindeki farklılıklar. |
| Sosyolojik | Medyanın (tv, internet, magazin, diziler vb.) öğrenciler üzerinde olumsuz etkilerinin olması |
| Teknolojik | E-ortamın güvenliğinin tam sağlanamaması, yersiz, kötüye kullanımları ve yeni gelişen suçlar |
| Mevzuat-Yasal | Mevzuatın açık, anlaşılır ve ihtiyaca uygun hazırlanmaması nedeniyle güncelleme ihtiyacının sıklıkla ortaya çıkması |
| Ekolojik | Yeni nesillerde çevre bilincine karşı duyarsızlık |

Gelişim ve Sorun Alanları

Gelişim ve sorun alanları analizi ile GZFT analizi sonucunda ortaya çıkan sonuçların planın geleceğe yönelim bölümü ile ilişkilendirilmesi ve buradan hareketle hedef, gösterge ve eylemlerin belirlenmesi sağlanmaktadır.

Gelişim ve sorun alanları ayırımında eğitim ve öğretim faaliyetlerine ilişkin üç temel tema olan Eğitime Erişim, Eğitimde Kalite ve kurumsal Kapasite kullanılmıştır. Eğitime erişim, öğrencinin eğitim faaliyetine erişmesi ve tamamlamasına ilişkin süreçleri; Eğitimde kalite, öğrencinin akademik başarısı, sosyal ve bilişsel gelişimi ve istihdamı da dâhil olmak üzere eğitim ve öğretim sürecinin hayata hazırlama evresini; Kurumsal kapasite ise kurumsal yapı, kurum kültürü, donanım, bina gibi eğitim ve öğretim sürecine destek mahiyetinde olan kapasiteyi belirtmektedir.

| Eğitime Erişim | Eğitimde Kalite | Kurumsal Kapasite |
|-------------------------------------|---------------------------------------|------------------------------|
| Okullaşma Oranı | Akademik Başarı | Kurumsal İletişim |
| Okula Devam/ Devamsızlık | Sosyal, Kültürel ve Fiziksel Gelişim | Kurumsal Yönetim |
| Okula Uyum, Oryantasyon | Sınıf Tekrarı | Bina ve Yerleşke |
| Özel Eğitime İhtiyaç Duyan Bireyler | İstihdam Edilebilirlik ve Yönlendirme | Donanım |
| | Öğretim Yöntemleri | Temizlik, Hijyen |
| | Ders araç gereçleri | İş Güvenliği, Okul Güvenliği |

Gelişim ve sorun alanlarına ilişkin GZFT analizinden yola çıkılarak saptamalar yapılırken yukarıdaki tabloda yer alan ayırımında belirtilen temel sorun alanlarına dikkat edilmesi gerekmektedir.

Gelişim ve Sorun Alanlarımız

| 1.TEMA: EĞİTİM VE ÖĞRETİME ERİŞİM | |
|--|--|
| 1 | Okullaşma Oranı %100 dür. |
| 2 | Devamsızlık uyarıları zamanında yapılmaktadır. Devamsızlıkların azaltılması için gerekli çalışmalar yapılmaktadır. |
| 3 | Okula Uyum çalışmaları eğitim-öğretim dönem başında yapılmaktadır |
| 4 | Uyum çalışmalarına velilerde dâhil edilmektedir. |
| 5 | Rehber öğretmenimiz olmadığı için öğrencilere yeteri derecede rehberlik hizmeti sunulmaması |
| 6 | Zorunlu eğitimden erken ayrılan öğrencimiz yoktur. |
| 7 | Yabancı öğrencimiz bulunmamaktadır. |
| 8 | Özel eğitime ihtiyaç duyan öğrencimiz yoktur. |
| 9 | Açık kütüphane uygulaması ile öğrenciler istedikleri her an kitaba ulaşabilmektedirler. |
| 10 | İnternet ve fotokopi kaynakları kullanımında herhangi bir sıkıntı yoktur. |

| 2.TEMA: EĞİTİM VE ÖĞRETİMDE KALİTE | |
|---|--|
| 1 | Eğitim öğretim sürecinde sanatsal, sportif ve kültürel faaliyetler imkânlar dâhilinde yapılmaktadır. |
| 2 | Öğretmenlerimiz bakanlık, il ve ilçede açılan hizmet içi eğitimlere katılmaktadır. |
| 3 | Fatih projesi bilgi ve iletişim teknolojilerinin kullanımı artmıştır. |
| 4 | Eğitsel, kişisel ve mesleki rehberlik çalışmaları, rehber öğretmenimiz olmadığı için yeterli seviyede yapılamamaktadır. |
| 5 | Öğrencilerimizin tamamı bir üst sınıfa geçmektedir. |
| 6 | Okulumuz beyaz bayrak sahibidir. |
| 7 | Okulumuz 2018-2019 Eğitim-Öğretim yılı için eTwinning okulu olma başarısını göstermiştir. |
| 8 | 2017-2018 Eğitim-Öğretim yılında, 3 Sağlık Meslek Lisesi, 9 Anadolu Lisesi, 2 Anadolu İmam Hatip Lisesi ve 2 Meslek Lisesi kazanan öğrencimiz bulunmaktadır. |
| 9 | 2017-2018 Eğitim-Öğretim yılı ortak sınav ortalamamız 226,48' dir. |
| 10 | Teşekkür Belgesi alan öğrenci oranımız %38,24, Takdir Belgesi alan öğrenci oranımız % 26,47' dir. |

| 3.TEMA: KURUMSAL KAPASİTE | |
|----------------------------------|--|
| 1 | Okulumuzda tüm paydaşlarla iletişim kanalları açık ve üst seviyededir. |
| 2 | Açık Kütüphane, Bilişim Teknolojileri Sınıfı, Fen Bilimleri Laboratuvarı ve Çok Amaçlı Salonumuz mevcuttur. |
| 3 | Tüm sınıflarımızda akıllı tahta ve internet erişimi vardır. |
| 4 | Okulumuz güvenlik kameraları ile 7/24 izlenmektedir |
| 5 | İş sağlığı ve güvenliği ile ilgili çalışmalar zamanında yapılmaktadır. |
| 6 | Okulumuzun çevre düzenlemesinde eksiklikler mevcuttur. |
| 7 | Kurumlar arası iletişim sağlanmaktadır. |
| 8 | Öğretmenlere yönelik yapılan kültürel ve sportif etkinlikler yeterli seviyede görülmemiştir. |
| 9 | Okul bina ve bahçe yerleşkemiz ihtiyaçları karşılamada yeterli durumdadır. |
| 10 | Öğrencilerimiz okula kendi imkânları ile geliş-gidiş yapmaktadır. Okulumuzda taşıma kapsamında öğrenci yoktur. |

BÖLÜM III: MİSYON, VİZYON VE TEMEL DEĞERLER

Okul Müdürlüğümüzün Misyon, vizyon, temel ilke ve değerlerinin oluşturulması kapsamında öğretmenlerimiz, öğrencilerimiz, velilerimiz, çalışanlarımız ve diğer paydaşlarımızdan alınan görüşler, sonucunda stratejik plan hazırlama ekibi tarafından oluşturulan Misyon, Vizyon, Temel Değerler; Okulumuz üst kuruluşa sunulmuş ve üst kurul tarafından onaylanmıştır.

MİSYONUMUZ

Milli Eğitimin Temel Amaçları doğrultusunda;

Çakıllı Şehit Kasım Poyraz Temel Eğitim Okulu;

Öğrencilerin bilgili, becerili ve kendine güvenen bireyler olarak yetiştirmelerine fırsat tanımak,

Öğrencilerin 2023 vizyonu gereksinimlerine yanıt verebilecek beceriler kazandırmak için vardır.

VİZYONUMUZ

Çakıllı Şehit Kasım Poyraz Temel Eğitim Okulu Çalışanları olarak;

Gelecekte;

Her öğrenci velisinin, öğrenciye öğrenme için her türlü fırsatın verildiğinden emin olduğu, hem öğretmenlerin hem de öğrenenlerin birbirlerinin öğrenmesine, birbirlerinin gelişmesine yardımcı olmanın önemine inanıldığı, çalışanların gerekenleri yaparken hem kendilerine hem de birbirlerine güven duydukları, tedarikçilerle karşılıklı güvene dayalı işbirliğinin oluşturulduğu, herkesin her gün daha iyiye ulaşmak için çalıştığı, verilen hizmetlerin sonucunda tüm paydaşların memnuniyetlerinin sürekli yükseldiği bir okul ortamı oluşturulması vizyonuna sahibiz ve bunu tüm paydaşlarımızla paylaşmaya hazırız.

TEMEL DEĞERLERİMİZ

1. Önce İnsan
2. Öğrenmeyi öğretme
3. Karşılıklı güven ve dürüstlük,
4. Sabır, hoşgörü ve kararlılık,
5. Adaletli performans değerlendirme,
6. Kendisiyle ve çevresiyle barışık olma,
7. Yetkinlik, üretkenlik ve girişimcilik ruhuna sahip olmak,
8. Doğa ve çevreyi koruma bilinci,
9. Sorumluluk duygusu ve kendine güven bilincini kazandırma

BÖLÜM IV: AMAÇ, HEDEF VE EYLEMLER

TEMA I: EĞİTİM VE ÖĞRETİME ERİŞİM

Eğitim ve öğretime erişim okullaşma ve okul terki, devam ve devamsızlık, okula uyum, özel eğitime ihtiyaç duyan bireylerin eğitime erişimi, yabancı öğrencilerin eğitime erişimi ve hayatboyu öğrenme kapsamında yürütülen faaliyetlerin ele alındığı temadır.

Stratejik Amaç 1:

Kayıt bölgemizde yer alan çocukların okullaşma oranlarını artıran, öğrencilerin uyum ve devamsızlık sorunlarını gideren etkin bir yönetim yapısı kurulacaktır.

Stratejik Hedef 1.1. Kayıt bölgemizde yer alan çocukların okullaşma oranları artırılacak ve öğrencilerin uyum ve devamsızlık sorunları da giderilecektir.

Performans Göstergeleri

| No | PERFORMANS GÖSTERGESİ | Mevcut | HEDEF | | | | |
|-----------------|---|--------|-------|------|------|------|------|
| | | 2018 | 2019 | 2020 | 2021 | 2022 | 2023 |
| PG.1.1.a | Kayıt bölgesindeki öğrencilerden okula kayıt yaptıranların oranı (%) | 100 | 100 | 100 | 100 | 100 | 100 |
| PG.1.1.b | Okula yeni başlayan öğrencilerden oryantasyon eğitimine katılanların oranı (%) | 100 | 100 | 100 | 100 | 100 | 100 |
| PG.1.1.c | Bir eğitim ve öğretim döneminde 20 gün ve üzeri devamsızlık yapan öğrenci oranı (%) | 0 | 0 | 0 | 0 | 0 | 0 |
| PG.1.1.d | Bir eğitim ve öğretim döneminde 20 gün ve üzeri devamsızlık yapan yabancı öğrenci oranı (%) | 0 | 0 | 0 | 0 | 0 | 0 |
| PG.1.1.e | Okulun özel eğitime ihtiyaç duyan bireylerin kullanımına uygunluğu (0-1) | 1 | 1 | 1 | 1 | 1 | 1 |

Okulumuzda örgün ve yaygın eğitimin her kademesinde başta dezavantajlı bireyler olmak üzere, tüm bireylerin eğitim ve öğretime etkin katılımının artırılması planlanmaktadır. Bu nedenle eğitim ve öğretime katılımın artırılması ve tüm bireylere adil şartlarda sunulması hedeflenmektedir.

Kız çocuklarının okullaşma oranlarına bakıldığında ortaokulda %100 ile istenen düzeydedir.

Bu hedefin gerçekleşmesi ile örgün öğretimin her kademesinde okullaşma oranlarının ve hayat boyu öğrenmeye katılımın artması, devamsızlığın ve okul terklerinin azalması, özellikle kız öğrenciler ve engelliler olmak üzere özel politika gerektiren grupların eğitime erişim olanaklarının artması, özel öğretim kurumlarının payının artması hedeflenmektedir.

Eylemler

| No | Eylem İfadesi | Eylem Sorumlusu | Eylem Tarihi |
|--------|--|----------------------------|--------------------------|
| 1.1.1. | Kayıt bölgesinde yer alan öğrencilerin tespiti çalışması yapılacaktır. | Okul Stratejik Plan Ekibi | 01 Eylül-20 Eylül |
| 1.1.2 | Devamsızlık yapan öğrencilerin tespiti ve erken uyarı sistemi için çalışmalar yapılacaktır. | Okul Müdürü | 01 Eylül-20 Eylül |
| 1.1.3 | Devamsızlık yapan öğrencilerin velileri ile özel aylık toplantı ve görüşmeler yapılacaktır. | Sınıf Rehber Öğretmeni | Her ayın son haftası |
| 1.1.4 | Öğrencilerin devam durumu günlük takip edilecek, sabah ve öğleden sonraki devamsızlıklar öğrenci velisine hemen bildirilecektir. | Sınıf Rehber Öğretmeni | Her Gün |
| 1.1.6 | Tüm öğrencilerin eğitim-öğretim faaliyetlerinden eşit düzeyde yararlanması | Okul Müdürü ve Öğretmenler | Eğitim-Öğretim Sürecince |

TEMA II: EĞİTİM VE ÖĞRETİMDE KALİTENİN ARTIRILMASI

Eğitim ve öğretimde kalitenin artırılması başlığı esas olarak eğitim ve öğretim faaliyetinin hayata hazırlama işleminde yapılacak çalışmaları kapsamaktadır.

Bu tema altında akademik başarı, sınav kaygıları, sınıfta kalma, ders başarıları ve kazanımları, disiplin sorunları, öğrencilerin bilimsel, sanatsal, kültürel ve sportif faaliyetleri ile istihdam ve meslek edindirmeye yönelik rehberlik ve diğer mesleki faaliyetler yer almaktadır.

Stratejik Amaç 2:

Öğrencilerimizin gelişmiş dünyaya uyum sağlayacak şekilde donanımlı bireyler olabilmesi için eğitim ve öğretimde kalite artırılabacaktır.

Stratejik Hedef 2.1. Öğrenme kazanımlarını takip eden ve velileri de sürece dâhil eden bir yönetim anlayışı ile öğrencilerimizin akademik başarıları ve sosyal faaliyetlere etkin katılımı artırılabacaktır.

Performans Göstergeleri

| No | PERFORMANS GÖSTERGESİ | Mevcut | HEDEF | | | | |
|------------------|--|---------|-------|------|------|------|------|
| | | 2018 | 2019 | 2020 | 2021 | 2022 | 2023 |
| PG.1.1.a | Temel eğitimden ortaöğretime geçiş ortak sınavlarının puan ortalaması | 226.489 | 230 | 250 | 270 | 290 | 310 |
| PG.2.1.a | Öğrencilerin yılsonu başarı puanı ortalamaları | 70.4335 | 72 | 75 | 78 | 80 | 85 |
| PG.2.1.b | Öğrenci başına okunan kitap sayısı | 10 | 12 | 14 | 16 | 18 | 20 |
| PG.2.1.c. | Okul/ kurumda etkinliklere katılan öğrenci oranı | % 54 | % 60 | %70 | %80 | %90 | %100 |
| PG.2.1.d. | İftihar belgesi alan öğrenci oranı | 5,8 | 6 | 8 | 8 | 8 | 8 |
| PG.2.1.e. | Disiplin cezası alan öğrenci oranı | 0 | 0 | 0 | 0 | 0 | 0 |
| PG.2.1.f. | Çocuklara şiddet ve çocuk istismarını önlemeye yönelik yapılan etkinlik sayısı | 1 | 2 | 3 | 3 | 3 | 3 |
| PG.2.1.g. | Madde bağımlılığı ve zararlı alışkanlar konusunda yapılan faaliyet sayısı | 1 | 2 | 3 | 3 | 3 | 3 |
| PG.2.1.h. | Sağlıklı ve dengeli beslenme ile ilgili verilen eğitime katılan öğrenci sayısı | 68 | 70 | 70 | 70 | 70 | 70 |

| | | | | | | | |
|------------------|---|----|----|----|----|----|----|
| PG.2.1.i. | Trafik güvenliği ile ilgili açılan eğitime katılan öğrenci sayısı | 68 | 68 | 60 | 60 | 60 | 60 |
| PG.2.1.i. | Eba dersi portalı aylık ortalama sistemde kalma süresi | 16 | 24 | 35 | 40 | 45 | 50 |
| PG.2.1.j. | Kaynaştırma yoluyla eğitim alan öğrenci sayısı | 0 | 1 | 1 | 1 | 1 | 1 |
| PG.2.1.l. | Bir eğitim öğretim yılı içerisinde yapılan sanat, bilim, kültür ve spor faaliyetleri sayısı | 2 | 3 | 4 | 4 | 4 | 4 |

Koruyucu sağlık hizmetleri, ilk yardım bilinci, sağlıklı beslenme ve kitap okuma alışkanlığı kazandırılması ile ilgili çalışmalar hedeflenmektedir.

Öğrencilerimizin bedensel, ruhsal ve zihinsel gelişimlerine katkı sağlamak amacıyla yerel ve ulusal düzeyde sportif, sanatsal ve kültürel faaliyetler gerçekleştirilmektedir. Ancak mevcut durumda söz konusu faaliyetlerin izlenmesine olanak sağlayacak bir yapı bulunmamaktadır.

Öğrencilerin motivasyonunun sağlanmasının yanı sıra aidiyet duygusuna sahip olması eğitim ve öğretimin kalitesi için bir gösterge olarak kabul edilmektedir. İftihar belgesi alan öğrenci oranı da bu kapsamda temel göstergelerden biri olarak ele alınmıştır. Benzer şekilde, disiplin cezalarındaki azalış da bu bağlamda ele alınmaktadır.

Eğitimin tüm kademelerindeki özel eğitim ve rehberlik hizmetlerinin etkililiği ve verimliliğinin artırılması hedeflenmektedir.

Bütün bireylerin bedensel, ruhsal ve zihinsel gelişimlerine yönelik faaliyetlere katılım oranını ve öğrencilerin akademik başarı düzeylerini artırmayı hedeflemekteyiz.

Eylemler

| No | Eylem İfadesi | Eylem Sorumlusu | Eylem Tarihi |
|--------|--|------------------------------------|------------------------------|
| 2.1.1. | LGS sınav sonuçları analiz edilerek, veriler öğretmenler kurulunda ve zümre toplantılarında yönetici ve öğretmenlerce paylaşılacak ve gerekli önlemler alınacaktır | İdare ve Öğretmenler | Sınav Sonrası |
| 2.1.2 | Eğitimin her kademesinde gerçekleştirilen sosyal, sanatsal ve sportif faaliyetler ve bu faaliyetlere katılan öğrenci sayısı artırılacaktır | Tüm Paydaşlar | Eğitim Süresince |
| 2.1.3 | Okul sağlığı ve hijyen konularında öğrencilerin, ailelerin ve çalışanların bilinçlendirilmesine yönelik faaliyetler yapılacaktır. Okulumuzun bu konulara ilişkin değerlendirmelere (Beyaz Bayrak vb.) katılmaları desteklenecektir | İdare ve Öğretmenler | Eğitim Süresince |
| 2.1.4 | Eğitim Bilişim Ağının (EBA) öğrenci, öğretmen ve ilgili bireyler tarafından kullanımını artırmak amacıyla tanıtım faaliyetleri gerçekleştirilecek ve EBA'nın etkin kullanımının sağlanması için öğretmenlere hizmet içi eğitimle verilecektir. | Bilişim Teknolojileri Öğretmenleri | Sene Başı Mesleki Çalışmalar |
| 2.1.5 | Kütüphane ve Sınıf kitaplıklarındaki kitap sayısı artırılacaktır. | Tüm Paydaşlar | Eğitim Süresince |
| 2.1.6 | Eğitimin her kademesinde gerçekleştirilen sosyal, sanatsal ve sportif faaliyetler ve bu faaliyetlere katılan öğrenci sayısı artırılacaktır | Tüm Paydaşlar | Eğitim Süresince |

Stratejik Hedef 2.2. Etkin bir rehberlik anlayışıyla, öğrencilerimizi ilgi ve becerileriyle orantılı bir şekilde üst öğrenime veya istihdama hazır hale getiren daha kaliteli bir kurum yapısına geçilecektir.

Performans Göstergeleri

| No | PERFORMANS GÖSTERGESİ | Mevcut | HEDEF | | | | |
|-----------------|---|--------|-------|------|------|------|------|
| | | 2018 | 2019 | 2020 | 2021 | 2022 | 2023 |
| PG.2.2.a | Mesleki rehberlik faaliyetleri sayısı | 1 | 2 | 4 | 4 | 4 | 4 |
| PG.2.2.b | Mesleki rehberlik faaliyetlerine katılım oranı | %45 | %48 | %50 | %55 | %60 | %70 |
| PG.2.2.c | DYK'ya katılan öğrencilerin sayısı | 36 | 32 | 35 | 35 | 40 | 40 |
| PG.2.2.d | Okulumuzda öğrencilerimizin sınav kaygısını yok etmek için yapılan çalışmalar | 1 | 2 | 4 | 4 | 4 | 4 |
| PG.2.2.e | Sınav kaygısı çalışmalarına katılan öğrencilerin oranı | %47 | %50 | %53 | %55 | %60 | %65 |
| PG.2.2.f | 8. sınıf öğrencilerimize yönelik düzenlenen kariyer günleri sayısı | 1 | 1 | 2 | 2 | 2 | 2 |
| PG.2.2.g | 8. sınıf öğrencilerimize yönelik yapılan tercih kılavuzluğuna katılım oranı | %85 | %90 | %100 | %100 | %100 | %100 |

Eylemler

| No | Eylem İfadesi | Eylem Sorumlusu | Eylem Tarihi |
|--------|--|----------------------|----------------------------|
| 2.2.1. | Değişik meslek erbabından kişiler okula çağrılarak kariyer günleri düzenlenecek | Stratejik Plan Ekibi | Eğitim-Öğretim yılı içinde |
| 2.2..2 | Belirli zamanlarda rehber öğretmenler okulumuza davet edilerek mesleki rehberlik eğitimi verdirilecek | Okul Müdürü | Eğitim-Öğretim yılı içinde |
| 2.2.3 | Hafta sonları yetiştirme kursları açılacak. | Okul Müdürü | Eğitim-Öğretim yılı içinde |
| 2.2.4 | Belirli zamanlarda rehber öğretmenler okulumuza davet edilerek öğrencilerimize yönelik sınav kaygısı eğitimi verdirilecek | Okul Müdürü | Eğitim-Öğretim yılı içinde |
| 2.2.5 | 8. sınıf öğrencilerimizin tercihlerini yapabilmeleri için danışman öğretmenlerden rehberlik alıp almadıklarının takibi yapılacak | Stratejik Plan Ekibi | Temmuz 2019-Ağustos 2019 |
| 2.2.6 | Tercih kılavuzluğu kapsamında velilerle iletişim halinde olunacak | Stratejik Plan Ekibi | Temmuz 2019-Ağustos 2019 |

TEMA III: KURUMSAL KAPASİTE

Stratejik Amaç 3:

Eğitim ve öğretim faaliyetlerinin daha nitelikli olarak verilebilmesi için okulumuzun kurumsal kapasitesi güçlendirilecektir.

Stratejik Hedef 3.1. Kurumsal kapasiteyi geliştirmek için, mevcut beşeri, fiziki ve mali alt yapı eksikliklerini gidererek, çağın gereklerine uygun, mevcut insan kaynakları nitelik olarak geliştirilecektir.

Performans Göstergeleri

| No | PERFORMANS GÖSTERGESİ | Mevcut | HEDEF | | | | |
|------------------|--|--------|-------|------|------|------|------|
| | | 2018 | 2019 | 2020 | 2021 | 2022 | 2023 |
| PG.3.1.a | Lisansüstü eğitimi tamamlayan personel sayısı | 0 | 1 | 1 | 1 | 1 | 1 |
| PG.3.1.a | Öğretmen başına yıllık mahalli hizmet içi eğitim süresi (saat) | 8 | 10 | 10 | 12 | 12 | 14 |
| PG.3.2.b | Mahalli HİE'ye katılan yönetici, öğretmen ve personel sayısı | 7 | 8 | 8 | 8 | 8 | 8 |
| PG.3.3.c. | Başarı belgesi verilen personel sayısı | 1 | 1 | 1 | 1 | 1 | 1 |
| PG.3.1.d | Üstün başarı belgesi verilen personel sayısı | 0 | 1 | 1 | 1 | 1 | 1 |

| | | | | | | | |
|-----------------|---|------|--------|------|------|------|------|
| PG.3.1.e | Ödül alan personel sayısı | 1 | 1 | 1 | 1 | 1 | 1 |
| PG.3.1.f | Ücretli öğretmen sayısının toplam öğretmen sayısına oranı (%) | %60 | %50 | %40 | %30 | %20 | %10 |
| PG.3.1.g | Norm kadro doluluk oranı% | %50 | %37,75 | %50 | %60 | %70 | %70 |
| PG.3.1.h | Asil yönetici sayısının toplam yönetici sayısına oranı (%) | %50 | % 50 | %100 | %100 | %100 | %100 |
| PG.3.1.ı | Öğretmen başına düşen öğrenci sayısı | 8,87 | 8,5 | 8 | 8 | 7,5 | 7,5 |
| PG.3.1.i | İş Sağlığı ve Güvenliğinde Sorunlar | 2 | 0 | 0 | 0 | 0 | 0 |

Kurumumuzun görev alanına giren konularda, faaliyetlerini etkin bir şekilde yürütebilmesi ve nitelikli ürün ve hizmet üretebilmesi için güçlü bir insan kaynağına sahip olması gerekmektedir. Bu bağlamda okulumuzun beşeri altyapısının güçlendirilmesi hedeflenmektedir.

2018 yılı verilerine göre okulumuzda Eğitim Öğretim Hizmetleri Sınıfında 7, yönetici olarak 1 kişi görev yapmaktadır. Görevlerinde üstün başarı gösteren yönetici, öğretmen ve personel mevzuatta belirlenen kriterler doğrultusunda ödüllendirilmektedir

Eylemler

| No | Eylem İfadesi | Eylem Sorumlusu | Eylem Tarihi |
|-------|--|------------------------------------|------------------|
| 3.1.1 | Yönetici, öğretmen ve diğer personellerin kişisel ve mesleki gelişimi için, yıllık merkezi veya mahalli hizmet içi eğitim faaliyetlerinden en az birine katılımı sağlanacaktır. | Okul İdaresi | Eğitim Süresince |
| 3.1.2 | Bilgi birikimi ve tecrübe paylaşımını artırmak amacıyla kurum/kuruluş ve STK'larla insan kaynaklarının geliştirilmesi kapsamında yapılan ortak faaliyetlere katılımcı sayısı artırılacaktır. | Okul İdaresi | Eğitim Süresince |
| 3.1.3 | Başarılı yönetici ve öğretmenlerin ödüllendirilmesi sağlanacaktır | Okul İdaresi | Dönem Sonunda |
| 3.1.4 | İş sağlığı ve güvenliği ile ilgili risk ekipleri oluşturarak Rutin kontroller yapılması ve risk unsurlarının belirlenmesi | İş Sağlığı ve Güvenliği Risk Ekibi | Tüm Yıl Boyunca |

V. BÖLÜM: MALİYETLENDİRME

2019-2023 Stratejik Planı Faaliyet/Proje Maliyetlendirme Tablosu

| Kaynak Tablosu | 2019 | 2020 | 2021 | 2022 | 2023 | Toplam |
|-------------------------------------|----------------|----------------|----------------|----------------|----------------|------------------|
| Genel Bütçe | 269.200 | 296.000 | 326.000 | 358.000 | 393.000 | 1.642.200 |
| Valilikler ve Belediyelerin Katkısı | 0 | 0 | 0 | 0 | 0 | 0 |
| Diğer (Okul Aile Birlikleri) | 2000 | 2200 | 2300 | 2400 | 2500 | 11.400 |
| TOPLAM | 271.200 | 298.200 | 328.300 | 360.400 | 395.500 | 1.653.600 |

VI. BÖLÜM: İZLEME VE DEĞERLENDİRME

Okulumuz Stratejik Planı izleme ve değerlendirme çalışmalarında 5 yıllık Stratejik Planın izlenmesi ve 1 yıllık gelişim planının izlenmesi olarak ikili bir ayrıma gidilecektir.

Stratejik planın izlenmesinde 6 aylık dönemlerde izleme yapılacak denetim birimleri, il ve ilçe milli eğitim müdürlüğü ve Bakanlık denetim ve kontrollerine hazır halde tutulacaktır.

Yıllık planın uygulanmasında yürütme ekipleri ve eylem sorumlularıyla aylık ilerleme toplantıları yapılacaktır. Toplantıda bir önceki ayda yapılanlar ve bir sonraki ayda yapılacaklar görüşülüp karara bağlanacaktır.

EKLER:

Öğretmen, öğrenci ve veli anket örnekleri klasör ekinde olup okullarınızda uygulanarak sonuçlarından paydaş analizi bölümü ve sorun alanlarının belirlenmesinde yararlanabilirsiniz.